



Marcin Rubaj
Łukasz Kuczek

Nowy system gospodarki odpadami komunalnymi

Łęczna, 21 listopad 2012

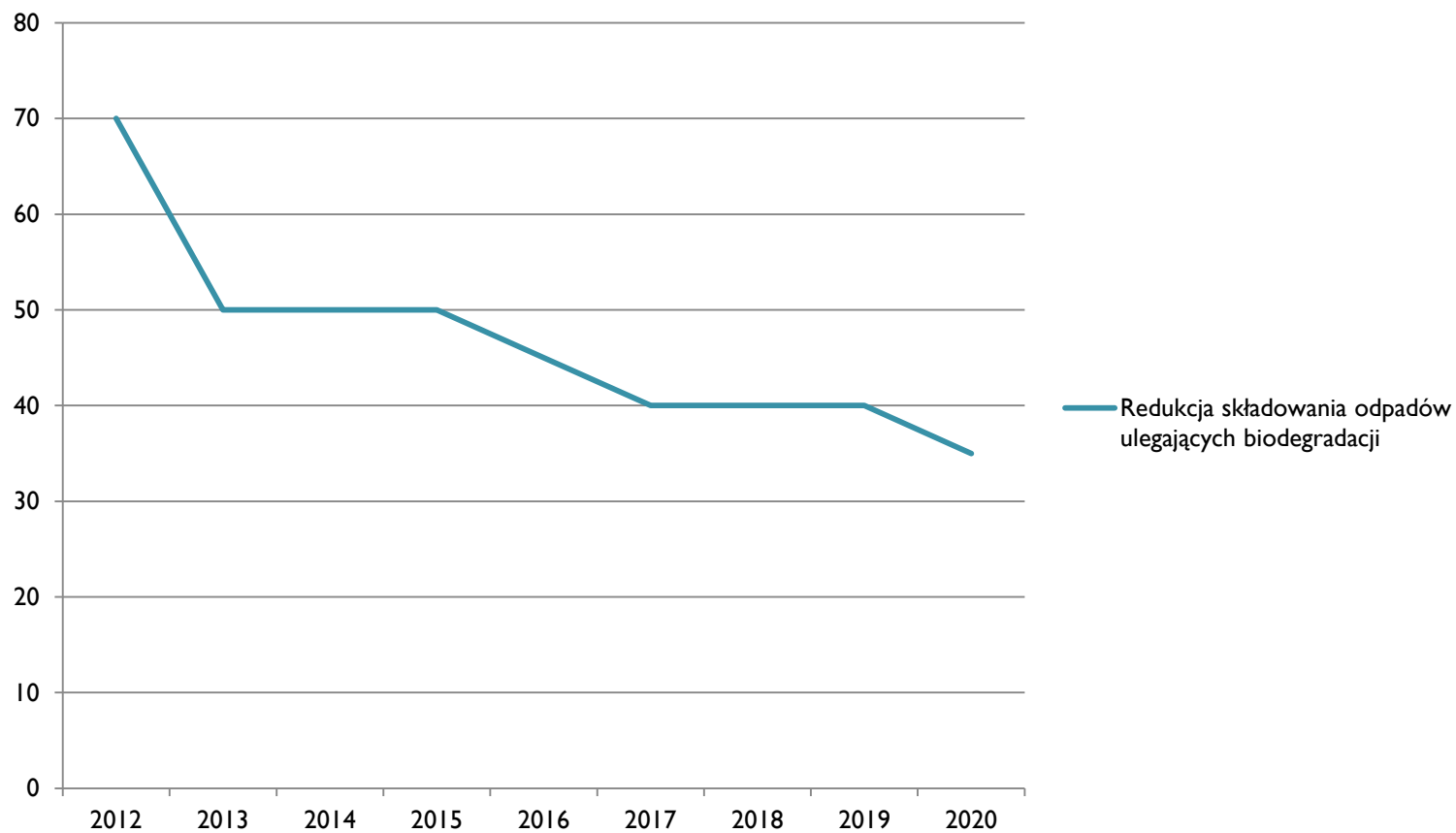
Podstawowe założenia nowej ustawy

- Gmina przejmuje władztwo nad odpadami na terenach na których zamieszkują mieszkańcy;
- Gmina może przejąć władztwo nad odpadami na terenach na których nie zamieszkują mieszkańcy;
- Wymagane jest selektywne zbieranie co najmniej: papieru, metalu, tworzywa sztucznego, szkła i opakowań wielomateriałowych, odpadów komunalnych ulegających biodegradacji;
- Gmina ogłasza przetarg na odbiór odpadów od właścicieli nieruchomości;
- Odpady muszą trafić do RIPOK-U;
- Gmina nalicza opłatę mieszkańcom i ewentualnie właścicielom nieruchomości gdzie nie zamieszkują mieszkańcy za świadczenie usługi odbioru i zagospodarowania odpadów;
- Gmina musi się wykazać odpowiednimi poziomami odzysku odpadów;

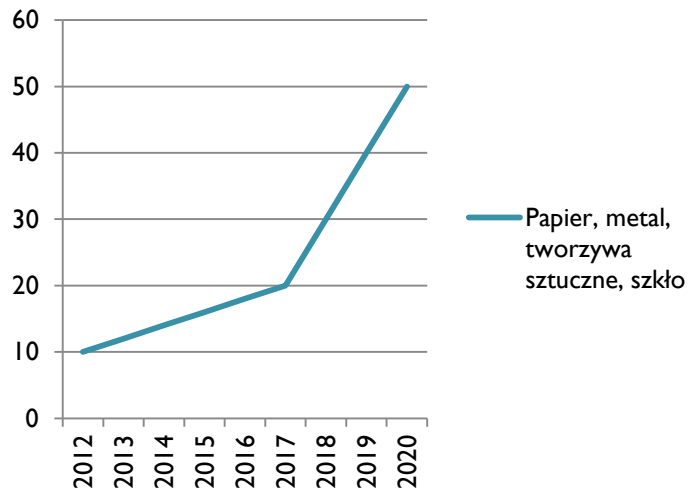
Po co to wszystko?

1. Dyrektywa ramowa 1991/31 tzw. dyrektywa składowiskowa
2. Dyrektywa ramowa 2008/98 tzw. dyrektywa odpadowa

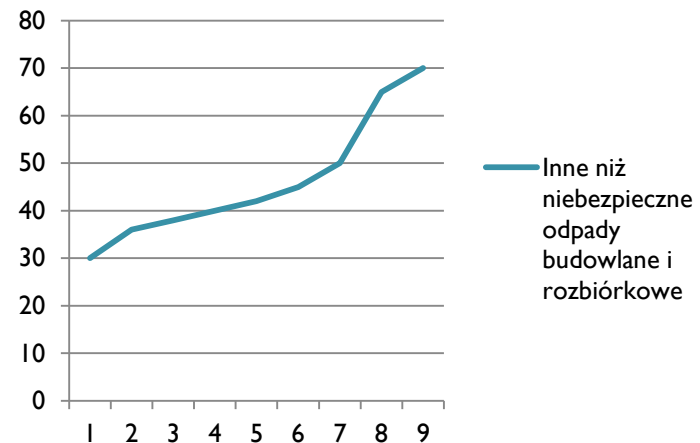
Redukcja składowania odpadów ulegających biodegradacji



Papier, metal, tworzywa sztuczne, szkło



Inne niż niebezpieczne odpady budowlane i rozbiórkowe



Poziomy recyklingu, przygotowania do ponownego użycia i odzysku innymi metodami

	2012	2013	2014	2015	2016	2017	2018	2019	2020
Papier, metal, tworzywa sztuczne, szkło	10	12	14	16	18	20	30	40	50
Inne niż niebezpieczne odpady budowlane i rozbiórkowe	30	36	38	40	42	45	50	65	70

System jednolity czy mieszany?

System jednolity - plusy

- Uszczelnienie systemu;
- Więcej pieniędzy w systemie;
- Większa ilość odpadów = większa efektywność RIPOK-u;
- Ograniczenie kosztów środowiskowych;
- Lepsza efektywność selektywnej zbiórki;
- Ułatwiona i dokładniejsza sprawozdawczość

System jednolity - minusy

- Brak wzorców w tym zakresie;
- Trudność oszacowania masy odpadów;
- Większe trudności administracyjne i koszty organizacyjne;
- Możliwość wystąpienia napięć wśród firm odbierających odpady

System jednolity czy mieszany?

System mieszany - plusy

- Możliwość przetestowania nowego rozwiązania w mniejszej skali,
- Więcej podmiotów na rynku – większa konkurencja;
- Możliwość dalszego funkcjonowania zakładu budżetowego;
- Mniejsze koszty administracyjne

System mieszany - minusy

- Możliwość „podrzucania” odpadów do systemu gminnego,
- Brak realnego wpływu na kierowanie strumienia odpadów z nieruchomości niezamieszkałych;
- Nieszczelność systemu i problemy z osiągnięciem odpowiednich poziomów odzysku;

Sposób poboru opłaty za gospodarowanie odpadami

- Z nieruchomości na których zamieszkują mieszkańcy:
 - Liczba mieszkańców zamieszkujących daną nieruchomość;
 - Ilość zużytej wody;
 - Powierzchnia lokalu mieszkalnego;
 - Od jednego gospodarstwa domowego;
- Z nieruchomości na których nie zamieszkują mieszkańcy – ilość pojemników x opłata za pojemnik danej pojemności;
- Z nieruchomości mieszanych – liczba osób + ilość pojemników x za pojemnik danej pojemności;

Opłata od liczby mieszkańców zamieszkujących daną nieruchomość

Plusy

- Wysokość opłaty proporcjonalna do ilości mieszkańców;
- Metoda obiektywna i uczciwa zakładając że mieszkańcy wytwarzają taką samą ilość odpadów;
- Dostępność danych do naliczenia opłaty;

Minusy

- Utrudnienie weryfikacji ilości zamieszkałych mieszkańców;
- Ryzyko manipulowania danymi;
- Duża dynamika zmian;
- Metoda niekorzystna dla rodzin wielodzietnych;
- Problem w przypadku gmin turystycznych i studenckich;

Opłata od ilości zużytej wody

Plusy

- Możliwość weryfikacji zużytej wody;
- Metoda korzystna dla gmin turystycznych i dużych miast;

Minusy

- Ilość zużytej wody nie jest równoznaczna z ilością wytworzonych opadów;
- Zróżnicowanie sezonowe;
- Problem w gminach niecałkowicie zwodociągowanych;
- Ryzyko nielegalnych podłączeń;
- Skomplikowany system poboru opłat – konieczność wprowadzenia systemu informatycznego;

Opłata od powierzchni lokalu mieszkalnego

Plusy

- Dostępność danych;
- Niezmiennność czynnika od którego naliczana jest opłata;
- Metoda korzystna dla rodzin wielodzietnych;
- Brak możliwości manipulowania danymi w deklaracji

Minusy

- Problematiczne pojęcie „powierzchni lokalu mieszkalnego”;
- Brak korelacji powierzchni lokalu do wytworzonych odpadów;

Opłata od gospodarstwa domowego

Plusy

- Łatwość naliczenia opłaty;
- Mała zmienność czynnika od którego naliczana jest opłata;
- Brak możliwości składania deklaracji niezgodnych z prawdą;

Minusy

- Problematiczne pojęcie gospodarstwa domowego;
- Brak korelacji gospodarstwa domowego do ilości wytworzonych odpadów;

Rada gminy musi podjąć uchwały:

- w sprawie dostosowania **Regulaminu utrzymania czystości i porządku** do obecnych przepisów;
- w sprawie **stawek opłat** za gospodarowanie odpadami komunalnymi;
- **terminu, częstotliwości i trybu uiszczania opłaty** za gospodarowanie odpadami komunalnymi;
- **wzoru deklaracji o wysokości opłaty** za gospodarowanie odpadami komunalnymi składanej przez właścicieli nieruchomości
- **szczegółowego sposobu i zakresu świadczenia usług** w zakresie odbierania odpadów komunalnych od właścicieli nieruchomości i zagospodarowania tych odpadów, w zamian za uiszczoną opłatę
- **górnym stawek opłat** – odpady komunalne i nieczystości ciekłe

Przetargi

- o na **odbieranie** odpadów komunalnych od właścicieli nieruchomości,
- o na **odbieranie i zagospodarowanie** odpadów komunalnych od właścicieli nieruchomości,

Firmy odbierające odpady – kto może a kto nie może.

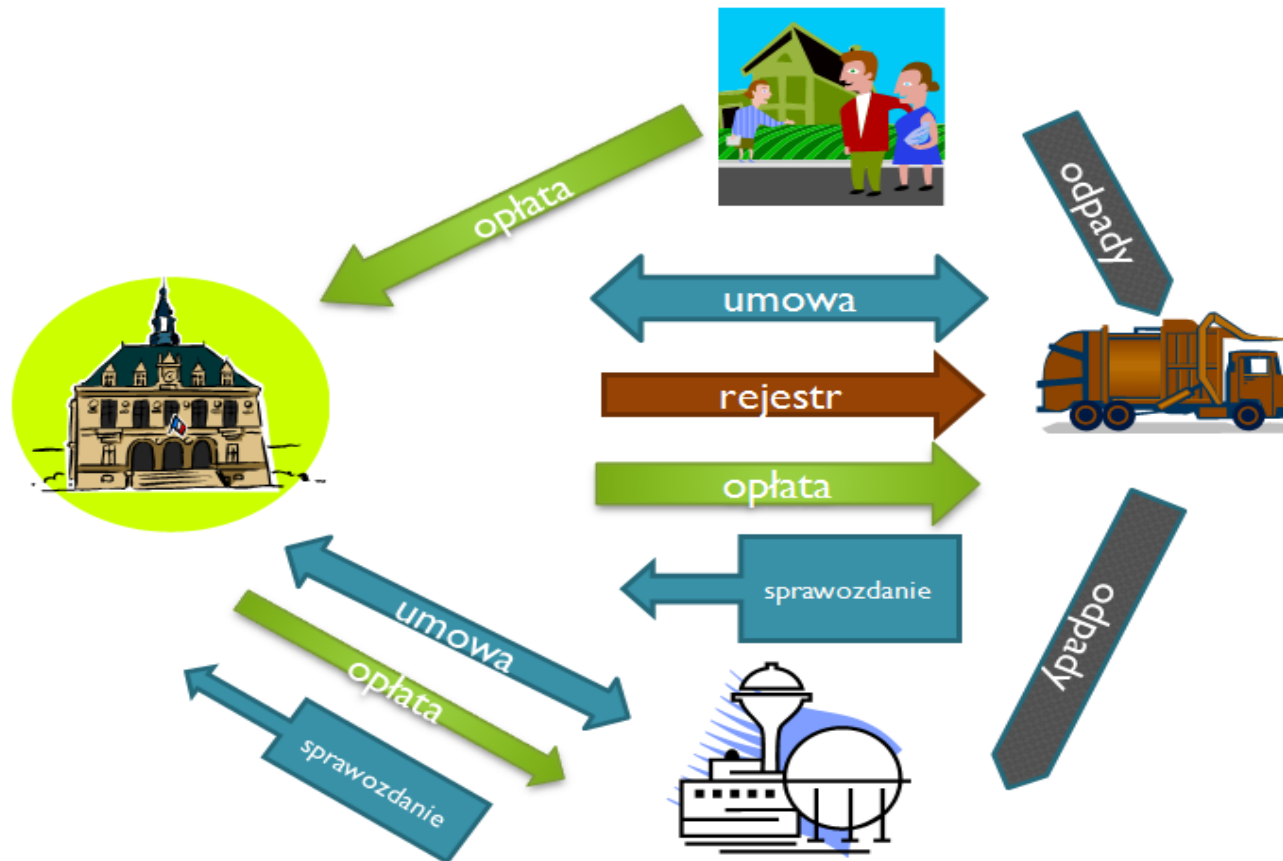
- Z terenów na których zamieszkują mieszkańcy – przedsiębiorca wybrany w drodze przetargu;
- Z terenów na których nie zamieszkują mieszkańcy – przedsiębiorca wybrany w drodze przetargu (jeżeli gmina przejęła obowiązki) lub przedsiębiorca albo jednostka gminna (jeżeli gmina nie przejęła obowiązków);

Warunki jakie musi spełnić podmiot odbierający odpady komunalne

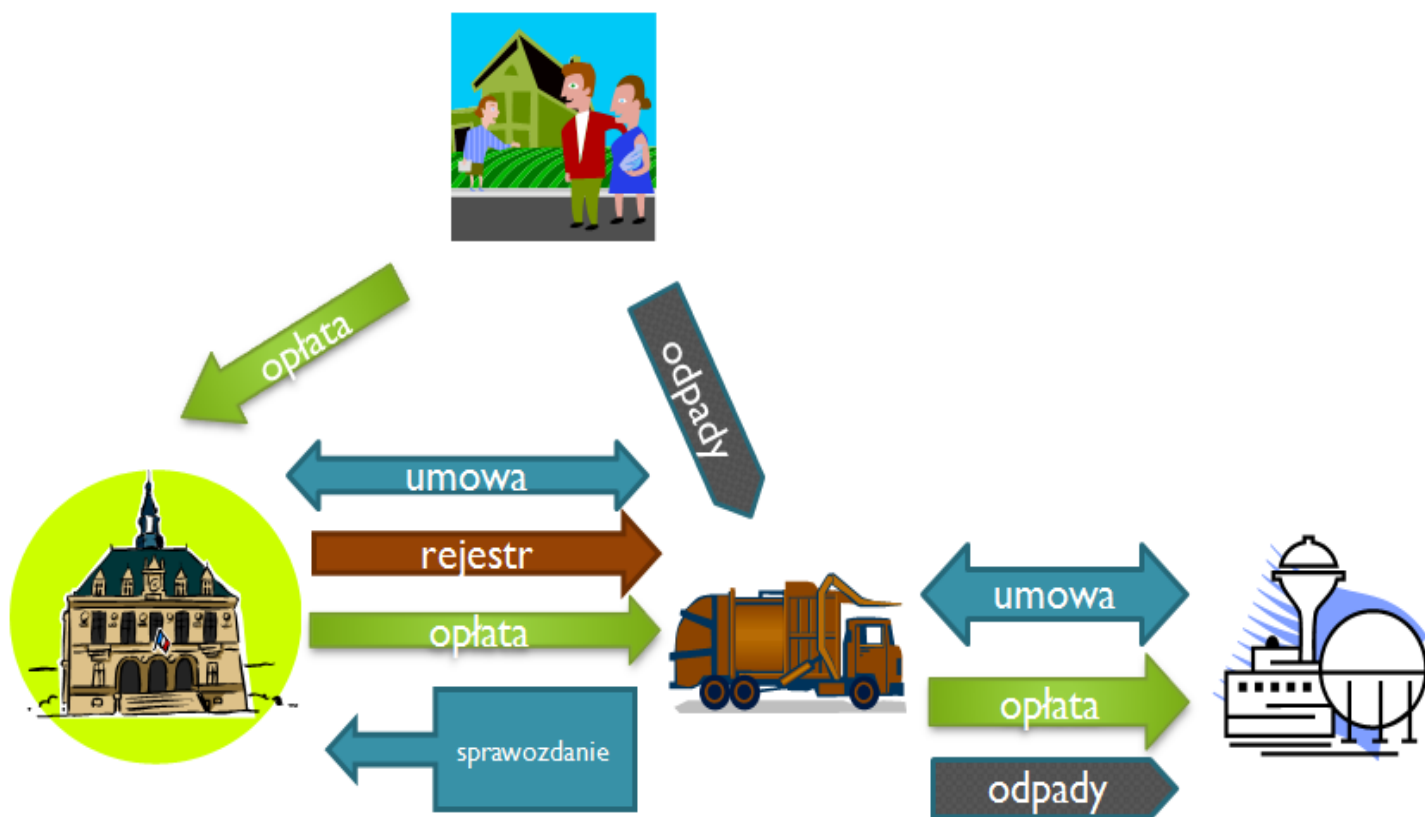
- Baza magazynowo – transportowa (w gminie lub max. 60 km od jej granicy):
 - Ogrodzona;
 - Miejsca parkowania pojazdów utwardzone;
 - Miejsca magazynowania surowców wtórnych utwardzone i zadaszone;
 - Systemy zapewniające zagospodarowanie wód opadowych;
 - Pomieszczenia socjalne dla pracowników;
 - Punkt bieżącej konserwacji i napraw pojazdów;
 - Miejsce do mycia i dezynfekcji pojazdów;

- Wymagania w zakresie pojazdów:
 - co najmniej 2 pojazdy do odbierania zmieszanych odpadów komunalnych ;
 - co najmniej 2 pojazdy do odbierania selektywnie zebranych odpadów komunalnych;
 - co najmniej 1 pojazd do zbierania odpadów bez funkcji kompaktującej;
 - trwale i czytelnie oznakowane (nazwa firmy, dane adresowe i numery telefonu);
 - System GPS z możliwością weryfikacji danych;

Przetarg na odbieranie odpadów



Przetarg na odbieranie i zagospodarowanie odpadów



Analiza stanu istniejącego

Dane ogólne

- Ilość mieszkańców – 24 312
 - Zabudowa wielorodzinna – 15 785
 - Zabudowa jednorodzinna – 8 351

- Ilość mieszkańców objętych systemem – 20 389
 - Zabudowa wielorodzinna – 100 %
 - Zabudowa jednorodzinna – około 4600

Sposoby zbiórki i zagospodarowania odpadów

- Zabudowa jednorodzinna: pojemniki 120 lub 240 na „frakcje mokrą” + worki na frakcję zebraną selektywnie. Odbiór raz, dwa lub cztery w miesiącu.
- Zabudowa wielorodzinna – pojemniki 1100 lub KP-7 na „frakcje mokrą” + pojemniki na PET. Odbiór trzy razy w tygodniu .
- Gniazda do selektywnej zbiórki rozstawione na terenie miasta.
- Leki – apteki, baterie – szkoły.

Koszty funkcjonowania systemu

Koszty odbioru i zagospodarowania odpadów od wszystkich mieszkańców objętych systemem.	1 695 932/rok
Koszt odbioru i zagospodarowania 1 Mg odpadów tym:	329,10 zł
Koszt odbioru i zagospodarowania odpadów na jednego mieszkańca w skali roku.	83,18 zł
Średni koszt odbioru i zagospodarowania odpadów na jednego mieszkańca w skali miesiąca.	6,93 zł



Nowy model – Nowe
wyzwania – Nowe obowiązki

Założenia ogólne

- Gmina nie obejmuje nieruchomości na których nie zamieszkują mieszkańcy. Rada Gminy określi w drodze uchwały, górne stawki opłat ponoszonych przez właścicieli nieruchomości niezamieszkałych za odbiór odpadów komunalnych.
- Odpady z terenu łącznej trafią do zakładu w Starej Wsi Należącego do PGKIM łączna.
- Zwiększy się ilość odpadów z uwagi na objęcie systemem wszystkich mieszkańców.
- Z niewielkimi modyfikacjami pozostawiony zostanie obecny sposób odbioru odpadów.
- Cena odpadów wzrośnie z uwagi na wzrost opłaty za korzystanie ze środowiska oraz ze względu na koszty pośrednie (energia elektryczna, paliwa itp.).

Co gmina musi zbierać?

- papier i tektura;
- metale;
- tworzywa sztuczne,
- opakowania;
wielomateriałowe;
- szkło;
- odpady komunalne ulegające biodegradacji;
- odpady zielone;
- przeterminowane leki;
- chemikalia;
- zużyte baterie i akumulatory;
- zużyty sprzęt elektryczny i elektroniczny
- meble i inne odpady wielkogabarytowe;
- odpady budowlane i rozbiórkowe,
- zużyte opony.

Jak zbierać i odbierać?

- Odpady surowcowe będą zbierane w dwóch workach:
 - papier i tektura; tworzywa sztuczne, metale, opakowania wielomateriałowe;
 - szkło białe i kolorowe;
- Odpady komunalne ulegające biodegradacji oraz odpady zielone należy poddać kompostowaniu w kompostownikach na terenie nieruchomości lub dostarczyć do PSZOK-u. (Zakaz wrzucania tych odpadów do pojemników na odpady zmieszane - w przypadku stwierdzenia tego rodzaju odpadów w odpadach zmieszanych lub selektywnie zebranych mieszkańiec będzie traktowany jako nie prowadzący selektywnej zbiórki i będzie mu naliczana wyższa opłata);

Jak zbierać i odbierać?

- przeterminowane leki - PSZOK, apteki,
- chemikalia (farby, rozpuszczalniki, oleje odpadowe, itd.) - PSZOK
- zużyte baterie i akumulatory - PSZOK, szkoły, urzędy
- zużyty sprzęt elektryczny i elektroniczny – PSZOK bezpłatnie oraz 2 x do roku bezpłatnie (wystawka) - (pod warunkiem, że sprzęt jest kompletny)
- meble i inne odpady wielkogabarytowe - PSZOK bezpłatnie oraz 2 x do roku bezpłatnie (wystawka)
- odpady budowlane i rozbiórkowe - PSZOK bezpłatnie (pod warunkiem dostarczenia czystego gruzu)
- zużyte opony - PSZOK

Pojemniki do zbiórki odpadów – obowiązek właściciela nieruchomości

- Podstawowy pojemnik – 110/120 l na zmieszane odpady komunalne tzw. frakcja mokra;
- Dwa rodzaje worków 120 l do selektywnej zbiórki (jeden na papier i tekturę, tworzywa sztuczne, metal, opakowania wielomateriałowe; drugi na szkło białe i kolorowe);
- Pojemniki 1100 lub KP-7 na frakcję mokrą oraz pojemniki od 800 do 7000 l na odpady selektywnie zebrane;
- Gniazda do selektywnej zbiórki odpadów rozstawione na terenie Miasta – stopniowa likwidacja;

Częstotliwość odbioru odpadów

- Zabudowa jednorodzinna – co najmniej raz w miesiącu odpady zmieszane i selektywnie zebrane;
- Zabudowa wielorodzinna:
 - zmieszane odpady komunalne – trzy razy w tygodniu
 - odpady zebrane selektywnie – trzy razy w tygodniu

Prognozowana ilość odpadów

- Założono dwa warianty ilości wytwarzania odpadów:
 - Wariant I - ilość na poziomie 2011 roku powiększona o mieszkańców dotychczas nie objętych systemem.
 - Wariant II - ilość na poziomie 2011 roku powiększona o mieszkańców dotychczas nie objętych systemem. Dodatkowo założono wzrost ilości odpadów w zabudowie zagrodowej i jednorodzinnej do wskaźników WPGO czyli 181kg/mieszkaniec/rok Nie zakładano wzrostu ilości odpadów w zabudowie wielorodzinnej.
- założono przeprowadzenie przetargu na okres 1,5 roku (do końca 2014) oraz to, iż w tym okresie odpady będą wytwarzane na podobnym poziomie,
- Założono objęcie systemem 100 % mieszkańców,
- Liczba mieszkańców – 24 316

Prognozowana ilość odpadów

		Łączna ilość odpadów [Mg/rok]	W tym selektywnie zebranych [Mg/rok]	Łącznie na mieszkańca/rok [kg]	W tym na mieszkańca w zabudowie wielorodzinnej [kg]	W tym w zabudowie jednorodzinnej[kg]	Zebranych w zabudowie wielorodzinnej	Zebranych w zabudowie jednorodzinnej
1	Stan 2011	5239,5	86,5	256,5	280,1	177,8	4420,9	818,6
2	Wariant I	5937,7	911,2	244,2	280,1	177,8	4420,9	1516,8
3	Wariant II	5965,1	1024,7	245,3	280,1	181,0	4420,9	1544,1

Do dalszych obliczeń przyjęto wariant II tj. 5965,1 Mg odpadów odbieranych od mieszkańców gminy łącznie. W przeliczeniu na jednego mieszkańca daje to 245,31 kg/rok.

Prognozowana cena odpadów

Na koszty funkcjonowania nowego systemu gospodarowania odpadami będą się składać cztery podstawowe składniki:

- Koszty odbioru odpadów (uzależnione od: rodzaju zabudowy, częstotliwości świadczenia usług, sposobu zorganizowania zbiórki),
- Koszty zagospodarowania odpadów (uzależnione od: zastosowanej technologii, koniecznych inwestycji do realizacji w przyszłości, wielkości regionu i charakterystyki odpadów),
- Koszty obsługi administracyjnej systemu (wynagrodzenia, pochodne, koszty materiałowe art. związane z funkcjonowaniem odpowiedniej jednostki organizacyjnej w gminie oraz koszty akcji informacyjnych),
- Koszty funkcjonowania PSZOKU (Koszty zagospodarowania odpadów, koszty osobowe, itp.)

Dziękujemy bardzo za
uwagę